



Neuv'échos

Feuille périodique d'information des Neuvecellois

Octobre 2007 - N° 27

CONCOURS D'ILLUMINATIONS DE NOËL
Le jury visitera la commune
le 20 décembre

NOVA CELLA NOUVELLE MAISON

Pendant 7 ans, la Maison d'Animation a connu une occupation quasi constante : gym, danse, chant, expositions, mariages...

A se demander comment on faisait avant !!!

Outre les services rendus, cette salle, il faut le dire, convenait plus à l'animation proprement dite, qu'aux activités des associations. Celles-ci vont désormais avoir un outil correspondant à leurs besoins.

Un espace flambant neuf, avenue de Maxilly, avec une salle omnisports, une grande salle déjà occupée par le Club de l'Amitié et d'un local complètement relooké accueillant nos artistes peintres et sculpteurs.

A l'étage, d'autres espaces vont y être disponibles, pour des réunions et diverses activités associatives et culturelles à venir.

Le deuxième étage sera aménagé l'an prochain, avec un appartement destiné au concierge. De nombreuses surfaces non allouées, dont l'usage reste à définir, seront réservées en priorité aux associations de Neuvecelle.

Il ne restera plus qu'à baptiser ce complexe. Les associations toujours pleines de bonnes idées auront la tâche de trouver un nom, à cet endroit qui va désormais être le leur.

Pascal MARTIGNIÈRE

Le site internet de la commune de Neuvecelle www.commune-neuvecelle.com

Après quelques modifications, la nouvelle version du site est arrivée dans sa phase finale. L'objectif est non seulement d'améliorer notre connaissance de la commune et des activités qui s'y déroulent mais de créer une communauté d'intérêt centrée sur Neuvecelle. Il est ainsi proposé de mettre à disposition de tous ceux qui le souhaitent une adresse e-mail de type nom@neuvecelle.com avec tous les services de messagerie qui s'y rattachent.

Flâneries d'automne 2007 proposées et encadrées par l'association "Lou Vionnets". Samedi 20 octobre, balade sur les côteaux de Neuvecelle sur les arbres et les arbustes. Rendez-vous à 14h, place de l'Eglise. Gratuit et ouvert à tous (bonnes chaussures).

Agenda

A la Maison d'Animation

- ✓ **Samedi 20 octobre**
Flâneries d'automne à 14h
- ✓ **Lundi 22 octobre**
Don du sang de 17h30 à 20h
- ✓ **Dimanche 25 novembre**
Marché de Noël
- ✓ **Samedi 1 décembre**
Soirée théâtre à 20h30
- ✓ **Vendredi 7 décembre**
Téléthon 2007 - repas dès 20h
- ✓ **Samedi 8 décembre**
Téléthon 2007 - animations

Cérémonie du 11 novembre

A la Maison d'Animation

- ✓ **10h30** : Défilé du groupe scolaire
à la place de l'Eglise
- ✓ **10h50** : Cérémonie
- ✓ **11h10** : Vin d'honneur
- ✓ **12h** : Repas à la Verniaz pour les
anciens combattants.

Mairie de Neuvecelle :

42, avenue de Verlagny 74500 Neuvecelle
Tél. 04 50 75 03 45 - Fax 04 50 74 66 65
e-mail : mairie-neuvecelle@wanadoo.fr

Equipe de rédaction :

Sylvie BESSON, Louis DURET,
Quentin DÉAL, Sabine SANNICOLO-FOREL,
Jean-Charles LAZARETH, Jean-Marie LE ROY,
Louis LUSSIANA, Pascal MARTIGNIÈRE.

SOVACOM Création et Mise en Page :

Evian 04 50 49 04 03

Impression en 1500 exemplaires :

Imprimerie VUATTOUX - 04 50 71 00 06

Information sur le prix de l'eau

Pour les consommations enregistrées du 01.08.2006 au 31.07.2007, le prix du m³ d'eau se décompose comme suit :

- La redevance commune de 1,01 € le m³ (contre 0,92 € antérieurement). L'augmentation d'environ 10 % a été rendue nécessaire par les directives fixées par le Syndicat Mixte Départemental d'Eau et d'Assainissement (SMDEA) qui conditionne désormais ses financements à un prix minimum de facturation de 1 € pour l'eau potable.

Ce tarif atteint, le Conseil Municipal a décidé de reconduire le prix appliqué en 2007 pour 2008.

- La redevance assainissement de 1,38 € le m³ (antérieurement fixée à 1,30 € le m³) déterminée et perçue pour le compte de la Communauté de Communes

du Pays d'Evian. Cette contribution doit permettre le financement du traitement des eaux usées et des installations correspondantes.

- La redevance agence de bassin reconduite pour un montant de 0,27 €.

La facture comporte également un abonnement de 22,87 € par compteur, nécessaire à l'entretien du réseau, et une location du compteur (tarif fixé en fonction de son diamètre).

L'eau potable est un bien rare, nous en sommes tous conscients et les efforts pour la préserver s'adressent à chacun d'entre nous. Aussi, limitons au maximum nos usages courants et multiplions, dans la mesure du possible, les dispositifs de récupération des eaux de pluie.

Travaux d'aménagement de la RD 24

Depuis le lundi 10 septembre, la RD 24 est fermée à la circulation de Rond Point au carrefour de Maraîche pour permettre la réalisation d'un trottoir.

Les premiers travaux se sont concentrés sur la partie basse afin de pouvoir libérer au plus tôt la liaison RD 24 - Route de Grande Rive.

Malgré le retard pris les deux premières semaines et la découverte d'un câble haute tension nécessitant l'intervention d'un agent EDF, les travaux devraient s'achever avant le début du mois de novembre avec la mise en place des enrobés par l'entreprise Eurovia Alpes.

Déjà au mois d'avril dernier, des travaux avaient permis l'élargissement de la voie.

Aménagements des ateliers Marcuzzi

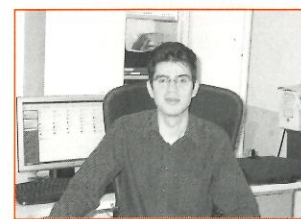
Les travaux prennent fin et toutes les associations pourront très prochainement accéder à des locaux flambant neufs.

Le 12 septembre dernier, Madame VESIN et Madame VIGLIANO présidentes des associations "le Club de l'Amitié" et "l'Atelier d'Art de Neuvécelle", se sont rendues sur place pour constater l'avancement du

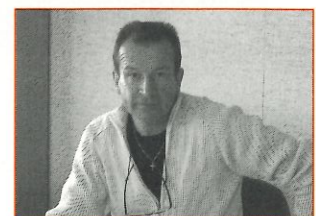
chantier (l'association des anciens est la première occupante depuis la fin du mois de septembre).

La mise en place des enrobés permet d'ores et déjà l'accès au nouvel espace associatif de la commune.

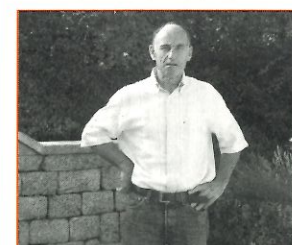
Parmi les derniers travaux programmés au début du mois d'octobre : la création du revêtement de sol de la salle de réunion, l'installation de caissons antibruit ainsi que le raccordement aux réseaux de gaz et d'électricité.



Nous avons le plaisir d'accueillir **Monsieur Julien GARONE** au poste d'attaché territorial à la Mairie de Neuvécelle et



Monsieur Jean-Pierre FAVRAT, au poste d'agent de maîtrise principal. Nous leur souhaitons à tous les deux la bienvenue et pleine réussite dans leurs nouvelles fonctions.



Nous adressons à **Monsieur Guy ESSEVAZ-ROULET** une agréable retraite et nos vifs remerciements pour tous les services rendus durant ces 29 années accomplies au sein des Services Techniques communaux.

Triez pour moi, Triez pour eux, Triez Mieux

■ Bien trier c'est...Indispensable

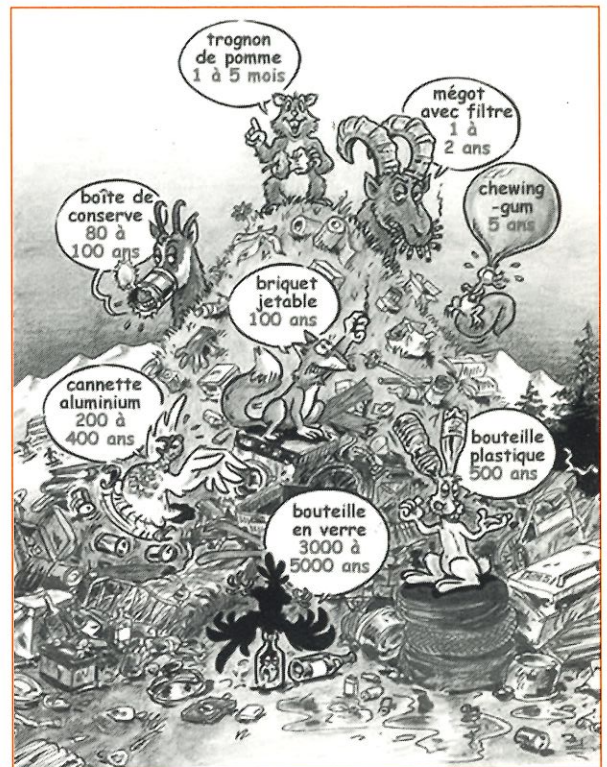
En 30 ans, notre production de déchets ménagers a augmenté de plus de 60 % et, aujourd'hui, chaque français en produit en moyenne 1 kg par jour. Notre planète digère difficilement ce surplus... il est temps d'agir !!

■ ...Écologique

Le recyclage préserve les ressources naturelles et évite le gaspillage puisque la matière peut être réutilisée au lieu d'être incinérée. Ainsi, l'aluminium contenu dans une canette est recyclé. Jetée dans la nature, elle mettra 10 ans pour disparaître !

■ ...Economique

Les déchets refusés par le centre de tri partent à l'incinération, ce qui engendre une double collecte et donc un coût supplémentaire.



Le tri à Neuvécelle, c'est...

...11 points de collecte tri sélectif

Milly centre, Milly école, chemin des Confertes, Eglise, place du Moulin, chez Granjux, le Gallia..., des zones aménagées (ou en cours d'aménagement) pour collecter vos emballages (jaune), vos papiers (bleu), vos bouteilles en verre (vert).

...250 bacs de collecte ordures ménagères et de tri sélectif

Au plus proche de chez vous afin de mieux vous servir, des bacs d'ordures ménagères et de tri sélectif de grandes contenances sont répartis sur la commune, et ça évolue encore !!



Rappel :
Prochain ramassage
des encombrants
Jeudi 8 novembre

Le bon réflexe à Neuvécelle...

...Pour trier efficacement

Bien vider le contenu des emballages, ne pas enfermer les emballages à recycler dans des sacs en plastique, respecter les consignes de tri et garder propre les points de collecte tri sélectif.

...Pour réduire les déchets

Penser à prendre un cabas pour aller faire les courses, privilégier les écorecharges, éviter le jetable, penser à "Stop Pub"...

...Pour réduire les coûts

Sur tout le territoire, l'augmentation de la production des déchets, la création de nouveaux services et la modernisation du traitement des déchets ont un coût. Vous jouez un rôle important dans la maîtrise des dépenses.



JETEZ MOINS, TRIEZ MIEUX,
UTILISEZ LES MOYENS MIS
A DISPOSITION PAR VOTRE
INTERCOMMUNALITE...
...Parce que chacun est acteur...
LE BON REFLEXE A
NEUVECELLE...JE TRIE !!

Vie scolaire ...

Juin 2006 : Au-revoir les grands !

C'est en ce dernier jour d'école que le Maire Louis DURET, accompagné de Sylvie BESSON, s'est rendu dans la classe d'Isabella FALGUEIRETTES, Thomas BARNET et Cécile INAN, afin de dire au-revoir «aux grands de CM2» et leur souhaiter bonne chance et bonne continuation pour leur rentrée prochaine au collège.

L'effervescence et l'émotion d'une fin d'année scolaire était au rendez-vous pour la trentaine d'élèves et leurs enseignants. Un goûter bien apprécié de tous a clôturé cette rencontre.



Groupe scolaire Robert Magnin : prêt pour une nouvelle rentrée

Les écoliers neuvecellois ont découvert ou retrouvé le chemin de l'école le mardi 4 septembre dernier. Une rentrée réussie grâce au travail des enseignants, des A.T.S.E.M., des services administratifs et techniques de la mairie. Pantalons et blousons chauds étaient de rigueur en ce mardi matin pour une rentrée un peu frisquette. Cartables flambant neufs pour les uns, coupe de cheveux parfaite pour d'autres et bien sûr quelques pleurs chez les plus jeunes pour ce premier jour à l'école. Et cette intarissable question pour les grands : "sommes-nous dans la même classe ?".

Un effectif toujours en légère baisse pour l'école maternelle où 3 classes accueillent 72 élèves. La direction est assurée par Martine HERON.

Les 141 élèves de l'école élémentaire sont répartis en 6 classes où la direction est assurée par Isabella FALGUEIRETTES.

Bonne année scolaire à tous.

Garderie périscolaire

La garderie périscolaire, assurée par l'A.D.M.R., accueillera toujours les enfants chaque jour de classe de 7h30 à 8h20 et de 16h30 à 18h30.

Pour les premiers six mois de fonctionnement (début janvier à fin juin 2007) le nombre d'enfants différents accueillis a été de 28 pour un total de 953 heures de garderie.

Jusqu'à présent une animatrice pouvait s'occuper de l'accueil de 14 enfants (public mixte : enfants de plus et de moins de 6 ans) par tranche horaire. Une nouvelle législation nous impose maintenant une animatrice pour l'accueil de 10 enfants maximum. Dès cette rentrée ce système de garderie a connu un franc succès et le nombre d'enfants a fortement augmenté sur chaque tranche horaire (plus de 20 enfants sur la tranche 16h30 - 17h30), une nouvelle animatrice a donc été embauchée partiellement en complément de Sylvaine ALBORINI.

Une Neuvecelloise à l'autre bout du monde - Partie 3

C'est bronzée et "ben contente" que je vous retrouve chers Neuvecellois!

Cet été fut inoubliable, et, ce, pour plusieurs raisons : la venue de ma famille à Montréal pour 3 semaines, un été très ensoleillé, beaucoup de crèmes glacées, et *ma fête* (au Québec on ne souhaite pas un bon anniversaire, mais une bonne fête!). C'est donc en pleine saison des festivals que ma famille est venue me rejoindre mi-juin, la torride et humide température québécoise n'avait pas encore atteint son paroxysme, on était bien. C'est donc avec entrain et joie que les visites touristiques ont commencé : le Zoo de Granby (un des plus grands au Québec), le China Town de Montréal (le quartier chinois), le Fort Chambly (bâti par des troupes françaises du régiment de Carignan-Salières pour se défendre contre les indiens Iroquois), sans oublier notre rencontre avec de véritables indiens lors de nos visites des réserves indiennes *Mohawk* et *Huronne* (tribus amérindiennes).

Sur la route qui nous conduisait dans la belle ville de Québec, nous avons fait escale dans un superbe et véritable chalet en bois rond. Il n'y avait pas typique que ce chalet en pleine forêt, situé au bord d'un lac rempli de truites, que moi et ma sœur avons eu plaisir à pêcher ! C'est donc dans un chalet en bois rond nommé le *Batiskan* (nom d'une rivière québécoise), que nous avons passé trois merveilleuses journées à parler aux écureuils, à guetter les ours noirs et les cariboux. Et c'est dans la ville de Québec que ce

voyage s'est conclu à travers les jolies et colorées petites boutiques de la vieille ville.

De retour à Montréal, la chaleur étouffante de l'été québécois nous avait rattrappés, les températures atteignaient les 30 degrés, mais avec le facteur humide (très élevé au Québec), on a atteint très souvent des 40 degrés suffocants.

Ma famille est donc repartie pour Neuvecelle et ma "nouvelle" vie québécoise a repris. J'ai participé à un festival incroyable que je ne connaissais pas encore, qui porte le nom du festival de la bière et des saveurs, et j'y ai retrouvé un peu de la France, lorsqu'au stand des produits de haute qualité, j'ai pu manger un morceau de foie gras. C'était fabuleux !!!

Cet été au Québec a été haut en couleurs, saveurs, senteurs et émotions et c'est avec joie que j'ai tenté de faire découvrir cette superbe province à ma famille.

Je suis *présentement* en train de regarder un merveilleux et rose coucher de soleil qui s'étend sur le centre-ville de Montréal, et j'entends entre les branches des arbres le murmure des feuilles rouges et orangées qui m'annoncent l'automne. Qui m'annoncent un *Été Indien* au Québec.

Les termes écrits en italique sont des mots ou expressions québécoises ou amérindiennes.

Emilie PICCOT

Le Marque Page

Journée du patrimoine

Comme toutes ces années, la bibliothèque a proposé un petit quiz dont les réponses sont affichées à la bibliothèque. Les gagnants de cette édition ont dû réfléchir en famille puisqu'il s'agit de Marine et Rémy LAMBERMONT de Neufecelle que nous félicitons !

Exposition

Pour cette fin d'année une exposition est prévue dans les locaux de la bibliothèque du 8 au 24 octobre "Jean de la Fontaine, un honnête homme sous le soleil".

Nous serons heureux de votre visite !

Des nouvelles de notre lâcher de livres ?

Nous leur avons vraiment laissé toute liberté !!! Nous ne savons pas où ils se "baladent" ! Nous espérons seulement qu'ils aient procuré beaucoup de plaisir à de nombreux lecteurs durant l'été !

Café littéraire

Un **café littéraire**, organisé par la bourse d'échanges de Larringes, aura lieu le mardi 15 janvier 2008 à 20h30 au Muratore, rue Nationale à Evian.

Nous parlerons des livres suivants :

- "La voleuse de livres" Markus ZUSAK,
- "la Femme en Vert" Arnaldur INDRIDASON,
- "Leçons particulières" Hélène GRIMAUD.

Atelier d'Art

Les membres de l'association reprennent leurs activités le 4 octobre 2007 dans des locaux remis à neuf et agréables, avenue de Maxilly.

Handball

Voilà, la saison a repris et les petits bouts reprennent le ballon. Si vous souhaitez découvrir le handball, venez nous rejoindre.

Les entraînements ont lieu le lundi de 17h30 à 18h45 et/ou le mercredi de 15h à 16h15 au gymnase de la Léchère. Les entraînements sont ouverts pour les petits de 4 ans à 9 ans, alors viens t'éclater avec nous.

Nous faisons un tournoi par mois, souvent à thème. Pour les renseignements, veuillez contacter l'entraîneur, Alexandra DUQUESNE au 06 74 03 16 57 ou au 04 50 75 62 64.

Neuv'Gym

Le club de gymnastique féminine a repris ses activités : venez nous rejoindre le mardi à 20 h et le jeudi à 19h15 pour le LIA et à 20h15 pour le stretching à la Maison d'Animation place de l'église. Inscriptions toujours possibles.

Le Jardin des Sons

Le groupe vocal le Jardin des Sons vient de reprendre

ses répétitions. Pour les personnes qui désirent nous écouter nous vous proposons deux dates de concert pour ce premier trimestre :

- **dimanche 2 décembre** à Evian au profit de Sidaction (le 1^{er} décembre est la journée nationale contre le sida),
- **samedi 22 décembre** à Publier avec l'harmonie La Voix du Léman (concert de Noël).

Dans l'attente de vous proposer d'autres manifestations pour l'année 2008, nous vous souhaitons de bonnes fêtes de fin d'année.

Les Donneurs de Sang

Une personne voulant donner un peu de son sang doit être en parfaite santé et soigner sa forme. C'est ainsi qu'une vingtaine des membres de notre association se sont retrouvés de début juin (au lac de la Beunaz) jusqu'en août sur le lac pour s'entraîner et concourir aux courses de rame sur les barques de sauvetage pour 6 courses inter-sociétés. Un petit repas frites-féras les a remerciés dernièrement.

Les mêmes, ou presque, ont aussi participé aux deux marches pédestres familiales organisées par la zone IV (associations des Donneurs de Sang des cantons d'Evian et d'Abondance) à La Chapelle d'Abondance et par l'Union Départementale sur le plateau de Plaine Joux au dessus de Bogève. Les Neufecellois sont très fiers de ces deux journées : ils étaient chaque fois 17, soit le tiers des présents.

Merci à tous les donneurs en forme qui ont permis ainsi de recueillir près de 100 poches de sang lors du prélèvement du 30 juillet. Espérons qu'ils seront encore plus nombreux le 22 octobre pour clore les 40 ans de notre association, en dépassant ce chiffre emblématique.

Neufecelle Loisirs Culture



Dimanche 25 novembre : Marché de Noël

Artistes régionaux.

Inscriptions dès maintenant, réservé uniquement aux particuliers non professionnels.

Emplacement : 7 € (2 tables : 2,40 m x 0.80 m).

Samedi 1 décembre : Soirée théâtre

"Le Nouveau Testament" Pièce de Sacha GUITRY, interprétée par la troupe "Le Petit Théâtre du Salève".

A 20h30 - Entrée : 10 € - Moins de 16 ans : 7 €

Téléthon 2007

Vendredi 7 décembre, à partir de 20h.

Repas à la Maison d'Animation.

Samedi 8 décembre : Animations.

Permanences NLC : mardi, jeudi, vendredi de 8h30 à 12h - Tél/Fax : 04 50 70 13 36

Et si on parlait de maison de retraite...

Les maisons de retraite, (aujourd'hui appelées EHPAD, Etablissement d'Hébergement pour Personnes Agées Dépendantes), gardent encore une image bien en décalage par rapport à ce qu'elles sont réellement, malgré les énormes progrès et améliorations réalisés en 15 ans.

Sur le Chablais, toutes les maisons fin 2007 seront neuves ou entièrement restaurées.

En France en 2003, 10% des personnes âgées de plus de 75 ans vivaient en institution (soit 644 000) contre seulement 3% en 1993.



Les maisons de retraite (tout statut confondu) sont donc des lieux de vie pour un nombre important de personnes âgées.

Certes, nous pouvons toujours trouver à redire sur telle ou telle structure (manque de personnel, coût élevé...), comme nous pouvons aussi émettre des réserves sur certains (maintiens à) domiciles qui peuvent s'avérer à un moment ou à un autre dangereux.

Entrer en institution ne doit pas être une décision rapide et forcée, mais une étape réfléchie et choisie.

Nombre de personnes âgées s'y sentent en sécurité et revivent.

Cessons d'opposer domicile et institution : le choix doit en être fait après réflexion et hors de la contrainte.

Entrer en institution ne devrait pas se faire en catastrophe.

Malheureusement, trop souvent encore dans un contexte de dépendance et de fragilité préexistante, une chute ou un problème médical aigu va en précipiter l'entrée. On a certes pu y penser à un moment ou à un autre, "quand ça n'ira plus on verra bien, on sera peut-être bien obligé d'entrer en institution, on n'embêtera pas les enfants", mais sans suffisamment d'anticipation.

Entrer en institution ne se fait pas à l'aveuglette.

Cela exige d'être préparé, comme toute décision importante de la vie. Pourquoi certaines grandes orientations de la vie sont prises après mûre réflexion (achat d'appartement, contrat obsèques...) alors que l'étape d'entrée en maison de retraite est souvent "bâclée".

Dès lors, les proches décident, prennent des options, imposent, obligés d'agir au plus vite pour trouver des solutions dans l'urgence.

Prévenir, en visitant les institutions, en se faisant expliquer leur fonctionnement, leur coût et les modes de prise en charge constituent déjà de petites pistes à explorer pour éviter la passivité, si s'impose l'inéluctable.

Se préparer ne veut pas dire forcément avoir besoin.

Seulement 1 personne âgée sur 10 de plus de 75 ans y aura recours. C'est un peu comme disposer d'un extincteur dans sa maison, d'une roue de secours dans sa voiture, cela n'implique pas la nécessité de s'en servir. Par contre si le besoin se fait jour, il sera bien utile, pour éviter un très grand traumatisme, de s'être posé la question.

Dès lors, vous pouvez contacter le :

**Conseil Général de Haute-Savoie
Pôle gérontologique du Chablais
1 rue Casimir Capitan
74200 Thonon**

Tél : 04 50 81 89 34

qui vous donnera les renseignements et adresses utiles.

Recensement général de la population

Le Directeur de l'Institut National de la Statistique et des Etudes Economiques (INSEE) nous a récemment informés que la commune de Neuvecelle devrait procéder à l'enquête générale de recensement en 2008.

La collecte des informations relatives à chaque résident et logement **débutera le 17 janvier 2008 et se terminera le 16 février 2008.**

Merci de réserver votre meilleur accueil aux agents recenseurs.

Avis aux électeurs

Par arrêté préfectoral n° 2007-2498 du 24 août 2007, le bureau de vote de la commune de Neuvecelle précédemment situé à la Mairie de Neuvecelle est transféré à la **Maison d'Animation située place de l'Eglise.**

Aussi, pour toutes les élections à venir, les électeurs sont invités à se présenter à ce nouveau bureau de vote.

ROYAL PARC EVIAN - LES EVENEMENTS

Grange au Lac

Samedi 24 novembre - Concerts organisés par la Maison des Arts Thonon-Evian "La Chambre Philharmonique" dirigée par Emmanuel KRIVINE accompagné de la talentueuse violoniste Viktoria MULLOVA.

BEETHOVEN : Concerto pour violon. SCHUBERT : Symphonie n° 9.

Samedi 1^{er} décembre

Naturelle et jazzy, Jeanne CHERHAL nous fera découvrir son nouvel album, accueilli par la critique comme l'un des meilleurs de l'année : "L'Eau"... quoi de plus naturel à Evian !

Grange au Lac

Vendredi 7 décembre - 18h et 21h - Spectacle

1^{er} Festival des cirques du monde

Le meilleur des Cirques du Monde avec les plus grands numéros présentés et de grandes personnalités.

Rencontre des Femmes de Goût

Samedi 27 et 28 octobre - Evian Royal Resort

Des rencontres passionnantes avec des personnalités exceptionnelles autour du thème : Le Regard.