



Octobre 2019 n°63

# Neuv'Echos

Périodique d'informations des Neuvecellois  
[www.mairie-neuvecelle.fr](http://www.mairie-neuvecelle.fr)

## Agenda

- A LA SALLE D'ANIMATION
- A LA BIBLIOTHÈQUE
- A LA MAISON DES ASSOCIATIONS
- A L'ABRI THÉÂTRE
- AUTRES LIEUX

■ Samedi 5 octobre de 9h à 12h  
Visite de l'école modulaire

■ Théâtre Antoine Riboud- EVIAN  
Du 5 au 7 octobre  
Neuv'Scène 19 : Festival de Théâtre

■ Samedis 5, 12 et 19 oct à 20h30  
Dimanches 13 et 24 nov. à 16h  
Samedis 2, 9, 23, et 30 nov. à 20h30  
Théâtre : « *Le couple en scènes de ménage* »

■ ALLINGES  
Dimanche 6 octobre de 9h à 12h  
1<sup>ères</sup> Rencontres de l'alimentation  
durable dans le Chablais

■ Vendredi 11 octobre à 19h  
Soirée Contes Gourmands

■ Dimanche 13 octobre de 10h à 17h  
Vide-Dressing Party

■ ABONDANCE  
Dimanche 13 octobre- à partir de 8h  
Rando Rose du Val d'Abondance

■ Lundi 21 octobre et lundi 23 déc.  
de 16h30 à 19h30  
Don du sang

■ Mercredi 30 octobre de 14h à 16h  
Atelier Halloween

■ BERNEX - Salle Bernolande  
Dimanche 3 novembre à 12h  
Repas de la Saint Hubert

■ Samedi 16 novembre à 10h30  
Spectacle pour enfants « *Le souffleur de rêves* »

■ Samedi 30 novembre de 17h à 21h  
et Dimanche 1<sup>er</sup> décembre de 10h à 18h  
Marché de Noël

■ Bar Casino - EVIAN  
Samedi 30 novembre  
Stage Milonga

■ Mercredi 19 décembre de 14h à 16h  
Atelier de Noël

## ■ Edito

Chères Neuvecelloises, chers Neuvecellois

Cette rentrée scolaire 2019 aura été un moment historique et intense dans la vie scolaire de la Commune. Tout particulièrement, le lundi 2 septembre 2019 fut le jour d'ouverture d'une nouvelle école, certes provisoire, mais opérationnelle ! Cette école a été emballée, déménagée, déballée, réinventée, mais pas improvisée ! Le lundi 2 septembre 2019 restera gravé dans bon nombre d'esprits. Nous comprenons que cette rentrée singulière a pu générer de l'anxiété pour les parents et les enfants, restés dans l'inconnu, sans avoir pu constater la transformation des lieux. Nous les remercions de leur confiance. Les semaines qui suivirent, ont nécessité inévitablement quelques réglages et des aménagements complémentaires. Nous restons attentifs à tout autre besoin ou modification nécessaire. La circulation et les parkings aux abords de l'école, restent des points sensibles.

Cette rentrée représente aussi l'accomplissement d'un an de travail complexe et de longue haleine, mené par Quentin Déal, collègue adjoint multifonctions dont chef d'orchestre du premier déménagement.

Un déménagement significatif par le volume, le nombre de bénévoles réunis et surtout par son temps d'exécution. Qu'il est rassurant de voir la mobilisation citoyenne fonctionner à Neuvecelle pour une cause commune, les écoliers neuvecellois, et dans l'intérêt de nos finances publiques. Nous espérons que cette mobilisation citoyenne saura durer et pour d'autres causes ? qui sait ? Le rassemblement citoyen est à la fois un mouvement fragile, qui repose sur l'individualité et le volontariat, et à la fois une force de frappe puissante, la somme des énergies.

Tout ceci n'aurait pas été possible sans une équipe municipale soudée et commune, élus et employés, et sans la collaboration hors-pair des équipes enseignantes, malgré les nombreux retards et aléas subis. La municipalisation complète des services périscolaires a été un élément essentiel dans ce

nouvel environnement : une seule et même équipe, expérimentée, compétente, où chacun prend ses responsabilités, sait se remettre en question, se coordonne et s'écoute, avec comme objectif commun : les enfants. Cette municipalisation est le résultat d'une transformation bien plus profonde de l'organisation de l'école, qui a été enclenchée depuis plusieurs années, qui tend vers une professionnalisation des services.

« *Le secret du changement, c'est de concentrer toute notre énergie non pas à lutter contre le passé mais à construire l'avenir.* » Socrate

L'avenir, c'est bien évidemment, le futur groupe scolaire, pour lequel il nous faut à nouveau avec toutes les équipes, penser fonctionnement, organisation, circulations, avec comme changement majeur : le restaurant scolaire organisé en self-service pour les élèves d'élémentaire.

Vous l'aurez compris depuis plusieurs mois la transformation est en route à Neuvecelle, pour les équipes des écoles, mais pas seulement. La vie associative Neuvecelloise a été aussi bouleversée dans ses habitudes lorsque la salle d'animation a été convertie en un bâtiment scolaire, dès le mois de juillet. Nous saluons toutes les associations et les remercions pour leur confiance, leur sens de la solidarité et leur pragmatisme. Elles ont su rebondir dans leur organisation. Claudette Duret, adjointe à la Vie Sociale, et Thierry Buttay, conseiller municipal délégué à l'Animation, restent investis à leurs côtés pour les accompagner au mieux pour cette année. La Municipalité est particulièrement reconnaissante envers ses communes voisines et amies, sur qui elle peut compter, pour accueillir les événements de nos associations.

Même lorsque le changement s'impose à nous, encore faut-il être capable de l'embrasser, être capable d'oublier nos habitudes ou de remettre en question nos actions, mais pas de laisser s'envoler nos valeurs.

*Nadine WENDLING - Adjointe aux Affaires Scolaires*

**LA CÉRÉMONIE DU 11 NOVEMBRE** aura lieu à 10h15 à la Maison des Associations. En raison des travaux de l'ESP Milly, pas de défilé cette année.

# Ecol'Echos

## ■ DÉMÉNAGEMENT DE L'ÉCOLE DU SAMEDI 6 JUILLET : UNE MAGNIFIQUE OPÉRATION !

Les 90 bénévoles ont mis toute leur énergie, tout leur dynamisme pour réaliser cette belle opération !

Débuté à 7h00, le déménagement s'est déroulé dans d'excellentes conditions et dans une ambiance joyeuse tout en restant d'une redoutable efficacité ! C'est ainsi qu'il s'est terminé avant midi alors qu'il était prévu de se finir vers 16h.



Une ½ heure a suffi pour charger chaque camionnette de 15 m<sup>3</sup> : un record !

Sous la houlette des 6 coordinateurs élus, les 6 camionnettes ont tourné rapidement entre le Groupe scolaire et l'école modulaire ou la Salle d'Animation.

Grâce à un important travail d'anticipation et un étiquetage systématique, chaque objet était acheminé à destination.

Les 2 sites de stockage ont rempli leur fonction : le container vert près de la Salle d'Animation contient principalement les surplus de

## ■ RENTRÉE À L'ÉCOLE MATERNELLE : BEAUCOUP DE NOUVEAUTÉS !

Malgré une rentrée particulière, puisque cette année nous occupons les modules de l'école provisoire, les 125 enfants de la maternelle et leurs parents ont bien retrouvé le chemin de l'école ! Après quelques réajustements, nous avons trouvé nos marques dans les nouveaux locaux. Avec des effectifs en constante hausse depuis plusieurs années, nous avons obtenu l'ouverture d'une 5<sup>ème</sup> classe : c'est pourquoi nous accueillons une nouvelle enseignante à titre définitif parmi l'équipe, Marie Blanc. Cette année, Mme Blanc a une classe de grande section, la classe M5 qui se trouve dans le bloc élémentaire.

*Equipe des enseignantes*



2 - Octobre 2019

tables et chaises, alors que le box de l'avenue des Grottes à Evian est rempli de tout le matériel non utilisé pendant cette année scolaire.

Après ce samedi bien chargé, une équipe de bénévoles et les services techniques ont continué par le démontage des matériels fixés au mur : tableaux, armoires, distributeurs de papier/savon, ... De plus, les entreprises ont démonté du matériel technique

représentant une certaine valeur qui a pu être sauvegardé avant la démolition : vidéoprojecteur, blocs prises électriques, quelques éviers en inox, ...

Pour remercier les bénévoles de leur engagement, la Municipalité les a invités le samedi 28 septembre à visiter les travaux de l'ESP Milly. Ils ont pu apprécier les vues de l'intérieur des locaux et mieux appréhender les nouveaux espaces.

***Un grand merci à tous !!***



*Equipe ATSEM*

L'école maternelle compte désormais 5 classes avec 5 ATSEM dont 4 à temps plein (Blandine Ducret a rejoint l'équipe et travaillera à mi-temps dans la classe de Marie Blanc ; Céline Alves remplace actuellement Aurélie Soranzo) et 7 enseignants (Cette année Rafaële Ikoubel qui reste à mi-temps partagera la classe avec un maître, Benoit Jousseume). Mme Vuargnoz conserve la direction de l'école.

Après avoir découvert le monde des animaux l'année dernière, nous allons cette année sensibiliser nos jeunes élèves à l'importance de protéger notre belle planète : l'année 2019-2020 aura donc les couleurs de l'éducation au développement durable ! Nous allons pour cela travailler avec des partenaires comme la mairie, les familles, la CCPEVA, le Geopark et des associations.

Tout un programme qui s'annonce riche et citoyen!





## ■ RENTRÉE SCOLAIRE 2019

L'école élémentaire a accueilli à la rentrée **169 élèves** répartis sur 7 classes, des effectifs stables. Du côté des enseignants, en raison de remplacements, de temps partiels et du temps de décharge de la direction, ce sont 7 nouvelles enseignantes qui sont venues rejoindre l'équipe. Mme Géraldine MARTIN assure toujours la direction de l'établissement.

Les classes sont organisées comme suit :

**Classe de CP** : 23 élèves avec Mme Géraldine MARTIN, Mme Déborah GRENET fait la classe le jour de décharge de direction le mardi.

**Classe de CP-CE1** : 21 élèves avec Mme Valérie DAVASSE

**Classe de CE1** : 25 élèves avec Mme Céline VERGORI, remplacée par Mme Florence CHARVET jusqu'à son retour.

**Classe de CE1/CE2** : 25 élèves avec Mmes Séverine BENET et Chloé CAZURANG. (Professeur des Ecoles Stagiaire)

**Classe de CE2/CM1** : 24 élèves avec M. Pascal HARDIVILLE

**Classe de CM1/CM2** : 24 élèves avec Mme Isabella FALGUEIRETTES, remplacée par Mme Cyrielle BLIGAND jusqu'à son retour.

**Classe de CM1/CM2** : 25 élèves avec Mmes

Béatrice BOURDENET et Amandine GACHET.

Mme BOURDENET, actuellement en congé maternité, est remplacée par Mme Amandine MENG en attendant son retour.

L'équipe enseignante est également renforcée par des AESH (Accompagnante des Elèves en Situation de Handicap) recrutées directement par l'Education Nationale. Ces personnes sont clés dans l'accompagnement et l'inclusion des enfants avec particularité.

Tout ce petit monde a donc pris possession des locaux provisoires et la rentrée s'est déroulée de manière satisfaisante et opérationnelle.

Lors de la réunion de pré-rentrée du mardi 17 septembre dernier, il a été rappelé aux parents les points importants du fonctionnement général de l'école (sécurité, ponctualité, absentéisme...). Les activités telles que le canoë, les spectacles Jeunesse Musicale de France, les séances de cinéma, la piscine (CP- CE1), et le cross de l'école, qui aura lieu le 18 octobre, sont reconduites. D'autres initiatives pourraient voir le jour dans le cadre du thème commun



de l'environnement pour cette année. Les réflexions sont en cours. Toutes ces activités sont financées soit par le budget communal dédié à l'école, soit par la coopérative scolaire (participation volontaire des parents en début d'année), soit par l'Association des Parents d'Elèves (Lou Nove Chatni) au travers de leurs actions et grâce à la mobilisation de tous les parents.



## Fonctionnement des services périscolaires :

**Les services périscolaires** (bus, cantine, garderie), précieux pour l'organisation des parents, fonctionnent désormais grâce à un personnel 100% communal, suite au dernier transfert d'activité de l'association du restaurant scolaire « la Fourchette de Milly ». Le personnel associatif a été intégralement transféré à la Commune. Ce sont 17 employées, incluant 5 ATSEM (agent territorial spécialisé des écoles maternelles) qui composent cette équipe, avec comme responsable des services : Mme Marie GRANGER.

La Salle d'Animation abrite désormais le restaurant scolaire, la garderie ainsi que la sieste des élèves de petite section de maternelle.

Dans ce nouvel environnement, il a fallu revoir en totalité le fonctionnement des différents services et le sens de circulation des élèves, avec comme objectifs premiers sécurité et bien-être des enfants. Les animatrices ont su s'adapter, proposer d'autres modes de fonctionnement, avec de nouveaux repères.

**La pause méridienne** se déroule toujours en 2 temps : les maternelles et CP déjeunent en premier à partir de 11h30 avant d'aller en récréation, puis ce sont au tour des élémentaires de prendre leur repas aux alentours de 12h30. La capacité d'accueil est toujours limitée à 180 élèves maximum. Le prochain restaurant scolaire permettra d'augmenter cette capacité. Les enfants ont également su s'adapter à ces changements de fonctionnement. En élémentaire, par exemple, les élèves ne sont plus appelés en classe, mais sont tenus de se présenter aux animatrices, avant d'aller en récréation (seuls les CP sont encore appelés en classe). Certaines de ces modifications seront probablement adoptées durablement dans les futurs locaux.

**La garderie** dispose de 70 places, une capacité inchangée et limitée au vu de la demande. Cette capacité ne pourra pas être modifiée cette année, les locaux provisoires ne le permettant pas. Dans ce contexte particulier, il est demandé aux parents, qui ont une organisation variable, un effort particulier de civisme : « NE PAS réserver systématiquement la garderie sur eTicket » mais bien de réaliser les inscriptions en fonction des besoins réels. L'occupation

fictive du planning occulte la disponibilité réelle pour les familles en recherche de places.

**eTicket**, le logiciel des inscriptions en ligne des enfants, est l'outil fidèle des parents, principalement, pour gérer leur planning et régler les factures. Une nouvelle version de l'application verra le jour prochainement. Cette nouvelle version attendue permettra de tout faire depuis son smartphone : inscription au planning mais surtout paiement en ligne et gestion du dossier (coordonnées tiers, ajouter un document,...).

**Le Bus scolaire communal** est une solution fiable au secours des contraintes de parking et de circulation aux abords de l'école. Les tarifs du service du Bus ont été révisés à la baisse afin de rendre le service plus attractif. Il s'agit d'un service de transport public facultatif qui, avec une capacité de 32 places, permet de réduire efficacement le nombre de voitures individuelles à l'école. Nous tenons à rappeler que les enfants sont accompagnés dans le bus par une animatrice tout au long du trajet. Les ATSEMS sont présentes à l'école pour prendre le relais à la sortie du bus, pour veiller sur les enfants d'élémentaire dans la cour et pour accompagner les enfants de maternelle jusqu'en classe.

# Ecol'Echos

## ■ INSTALLATION DE L'ÉCOLE PROVISOIRE

Pour offrir aux enfants, aux enseignants et au personnel communal un ensemble scolaire fonctionnel et sécurisé, de nombreuses opérations ont été prises en charge par les services techniques de la Commune et des entreprises :

- le raccordement des modules au réseau d'eau potable et eaux usées,
- des travaux de finition de la plateforme pour assurer une sécurisation maximale,
- la mise en place des rampes d'accès avec garde-corps,
- le raccordement au réseau électrique,
- la mise en place du réseau informatique et téléphonique, ainsi que les alarmes anti-intrusion,
- réorganisation de la cuisine et remise en état des vestiaires dans la Salle d'Animation,
- installation des lits superposés pour l'espace sieste,
- déplacement du module du guichet périscolaire,
- ménage complet de tous les locaux,
- aménagement des cours de récréation par la pose des barrières et plots en béton pour la sécurité,
- installation du passage pour les piétons entre la place de l'église et l'avenue d'Évian,
- installation de la signalétique.

Le déménagement à peine terminé, les équipes municipales et les enseignants ont immédiatement travaillé à l'aménagement des classes.

En parallèle, la société Algeco a dû corriger les défauts constatés à l'arrivée des modules et lors des semaines suivantes.

La fermeture de l'avenue du Léman a pu être repoussée au plus tard, le vendredi 30 août. De nouvelles habitudes de circulation sont désormais à intégrer pour cette année scolaire.

Suite aux constats faits lors des premiers jours, les services techniques ont entrepris quelques ajustements pour assurer la sécurité des piétons aux abords de l'école.

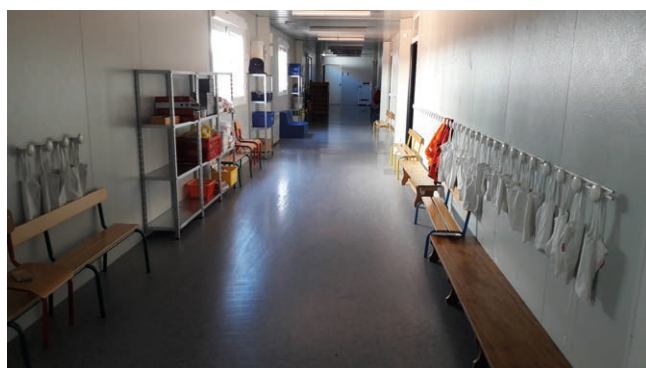
Nous souhaitons à tous les écoliers, leurs parents, les enseignants et le personnel communal de passer une bonne année scolaire dans ces locaux provisoires.



Classe élémentaire



Classe maternelle



Couloir en maternelle



Sieste



Route barrée

Pour découvrir ce nouvel environnement, la Municipalité est heureuse d'inviter TOUS LES NEUVECELLOIS à **une visite de l'école modulaire** : école maternelle, école élémentaire, et la Salle d'Animation affectée aux services périscolaires : restaurant scolaire, garderie, sieste.

Rendez-vous le **samedi 5 octobre de 9h à 12h** à l'entrée de la Salle d'Animation place de l'église.



## ■ TRAVAUX DE L'ESP MILLY

Il n'y a pas eu de réelle trêve estivale sur le chantier de l'ESP Milly !

Sur les bâtiments de la tranche 1, ces mois d'été ont vu la pose des vitrages de la salle de sport et la fin de la couverture du bâtiment comprenant le Restaurant scolaire et la Bibliothèque.

*Vitres salle de sport*



Puis, dès le déménagement du 6 juillet effectué, le désamiantage des classes élémentaires (dont le Tripode) a débuté, suivi mi-août par leur démolition.

L'espace ainsi libéré a été terrassé, pour permettre en septembre les fondations profondes (pieux) indispensables aux 3 futures constructions :

le nouveau bâtiment abritant les 9 classes élémentaires, puis les 2 bâtiments pour la maternelle, un pour les 2 nouvelles classes, l'autre pour la nouvelle entrée.



*Démolition tripode*

L'automne verra le gros œuvre de l'ensemble de la tranche 2 (bâtiments scolaires) et la poursuite des travaux de la tranche 1. Dans ce programme, il est prévu une livraison de la salle de sport dès janvier 2020.

## ■ TRAVAUX

En complément de l'installation de l'école modulaire, les aménagements routiers ont permis de :

→ Installer 35 places de parking le long de l'avenue du Léman, prioritairement dédiées au personnel de l'école



*Travaux parkings aménagés*

# Mairie Echos



*Travaux carrefour*

→ Aménager une plateforme surélevée au carrefour de l'avenue du Léman et du chemin de Chez Constantin visant à faire ralentir les véhicules aux abords de l'école modulaire  
→ Définir une zone de stationnement sur la chaussée de l'avenue du Léman entre l'église et le cimetière offrant une quinzaine de places.

## ■ DÉCLARATION ANNUELLE DE RUCHES :

**Du 1<sup>er</sup> septembre  
au 31 décembre**

La déclaration de ruches est une obligation annuelle pour tout détenteur de colonies d'abeilles, dès la première ruche détenue.

Une procédure simplifiée de déclaration en ligne a été mise en place sur le site :

<http://mesdemarches.agriculture.gouv.fr/>



## ■ BUREAU DE VOTE

La Salle d'Animation étant occupée par les activités scolaires, les 2 bureaux de vote pour Neuvecelle seront déplacés pour les élections en 2020 à la Maison des Associations, 520 avenue de Maxilly.

De nouvelles cartes d'électeur seront éventuellement délivrées ces prochains mois par la Préfecture.

# Mairie Echos

## ■ LE TERRAIN DE LA CREUSAZ : QUAND L'INTÉRÊT PERSONNEL PREND LE PAS SUR L'INTÉRÊT D'UNE COLLECTIVITÉ.

Le projet d'aménagement du terrain de la Creusaz à l'entrée Ouest de la commune qui devait se concrétiser par un début des travaux cette fin d'année se voit ajourné. Ce programme a été élaboré pendant la révision du PLU. Il a fait l'objet d'une Orientation d'Aménagement Programmée (OAP), prévoyant la construction de logements en accession libre et en locatif aidé, de commerces, de places aériennes de stationnement et d'un parking sous terrain public de 50 places. C'était l'occasion d'aménager cette entrée de village laissée en terrain vague et de financer les équipements publics de Milly.

Cette OAP a fait l'objet d'une étude scrupuleuse de tous les services de l'Etat et autres personnes publiques associées. Elle a été validée sans réserve à chaque étape de l'évolution de la révision du PLU. Le conseil municipal choisit un projet parmi 3 répondant aux exigences de la commune, et notamment une volonté de pratiquer des prix permettant aux locaux d'acheter afin de limiter les lits froids.

La SCCV L'Écho du Lac, retenue, présente alors un Permis de Construire accordé en commission d'urbanisme.

Sur une question d'interprétation de la loi littorale, l'Etat dépose un recours gracieux alors que 2 autres recours contentieux ( SAS Panorama et L'association de protection des rives de Neuvecelle) sont déposés.

Après un accord trouvé avec l'Etat, le recours a été retiré, et les promoteurs ont retiré leur PC, invalidant de fait, les 2 autres recours contentieux.

## ■ KARINE VUADENS

Nous vous présentons Karine Vuadens, nouvelle Adjointe au responsable des Services Techniques de Neuvecelle.

Karine est venue renforcer l'équipe des Services Techniques en avril dernier pour assister Marc Poletti, son responsable.

Forte de 13 années d'expérience à Vouvry (Valais) dans la gestion du cadastre et le suivi des demandes de permis de construire, cette suisse d'origine habitant Evian s'est immédiatement investie dans la multitude des activités assumées par son équipe. Elle n'hésite d'ailleurs pas à aller sur le terrain à la rencontre des Neuvecellois et pourquoi pas, donner un coup de main : vous pouvez ainsi la voir tondre une pelouse, s'occuper de la taille et de l'ornement paysagé, ... Cela lui permet de mieux appréhender l'ensemble des tâches à réaliser, et elle peut donc mieux assister Marc Poletti dans l'organisation du service.

Spontanée, très investie dans sa mission, gageons que cette présence féminine alliée à une solide expérience permettront à Karine une pleine réussite dans sa mission.

Un agent immobilier local particulièrement procédurier, à l'origine de l'association de protection des Rives de Neuvecelle a déposé un autre recours, en son nom, contre l'entier du PLU. Le Tribunal n'a retenu que l'annulation partielle de la délibération concernant l'OAP de la Creusaz, retenant le caractère trop dense. Le maire a fait appel de cette décision devant la cour administrative de Lyon. Un avenant au compromis de vente va être signé avec la SCCV L'Écho du Lac révisant les ambitions du nombre de logements à la baisse provoquant la diminution du prix de vente du terrain faisant perdre au minimum 300 000 euros à la commune sur un prix de vente initiale de 3 millions d'euros.

Dans le cas d'un échec en appel, il faudra relancer un nouvel avenant, une nouvelle procédure pour redéfinir l'OAP et un nouveau permis.

Il est à noter que cette procédure, la procédure d'un seul homme susceptible de faire perdre plusieurs centaines de milliers d'euros à la commune est motivée uniquement par la vengeance. En effet, cette personne a procédé à un chantage, réclamant la constructibilité d'une de ses parcelles pendant la révision du PLU alors même que la loi ne le permettait pas. Bref il a mis son chantage à exécution, empêcher la réalisation du terrain de la Creusaz pour entraver gravement le financement des équipements publics de Milly. Un prêt relais devra être contracté en attendant la signature de la vente. La somme des intérêts particuliers ne fera jamais l'intérêt général.





## ■ OCTOBRE ROSE

Comme chaque année, la Municipalité de Neuvecelle s'associe à la mobilisation nationale en faveur du dépistage du cancer du sein.

Vous pourrez donc voir certains bâtiments publics revêtir une jolie couleur rose dès la nuit tombée.

Nous vous invitons à rejoindre la Rando Rose du Val d'Abondance, le **dimanche 13 octobre**.



Les informations sont disponibles sur le site : [www.mairie-neuvecelle.com](http://www.mairie-neuvecelle.com).

## ■ DU CHANGEMENT CETTE ANNÉE POUR LE TÉLÉTHON !

Le Téléthon 2019 sera cette année, organisé conjointement avec la Commune de Maxilly.



- Le dimanche 24 novembre à 12h, un repas sera préparé à la Salle des Fêtes de Maxilly.
- Le samedi 6 décembre, place de Milly dès 10h, diverses animations vous seront proposées suivi à 17 heures du Marché de Noël de Maxilly (Salle des Fêtes de Maxilly).

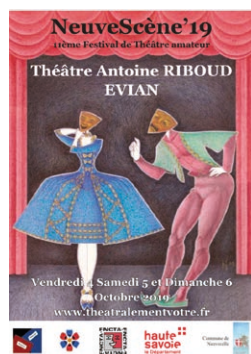
Retrouvez toutes les informations sur le site de la Mairie début novembre.

## ■ THÉÂTRALEMENT VÔTRE

Pour la 11<sup>ème</sup> année consécutive, Théâtralement Vôtre organise son festival de théâtre amateur : NeuveScène'19 le week-end du 4, 5 et 6 octobre prochain au Théâtre Antoine Riboud à Evian.

Ce rendez-vous traditionnel du début de l'automne vous propose :

- Vendredi 4 à 20h30 avec « **Un contrat** » : une pièce à suspense en deux actes et un épilogue par le Théâtre DIDASCALIES.
- Samedi 5 à 18h00 avec « **Les femmes savantes** », une pièce du célèbre Molière par la troupe Coulisses de Maison Forte.
- Samedi 5 à 20h30 avec « **Le banc** » de Gérald Sibleyras par la Compagnie Les Femmes s'inventent.
- Dimanche 6 à 15h30, la compagnie L'Emetteur en Seine interprètera « **Les grandes filles** » de Stéphane Guérin.
- Dimanche 6 à 18h30 avec « **Agnès Belladone** » de Jean-Paul Allègre par l'Estrade de Poisy.



Suspens, classique remis au goût du jour, rires grinçants ou tendres, et mise en abîme du théâtre dans le théâtre, chacun pourra trouver son bonheur avec la qualité et la diversité de cette programmation.

## ■ MARCHÉS NOCTURNES

Le 27 août 2019, le cœur était gros pour les organisateurs des Marchés Nocturnes.

Cela fait 5 ans que le comité Marché œuvre chaque mardi de juillet et août. Parti de quelques stands et d'une buvette, à ses débuts, aujourd'hui il ne faut pas moins de sept stands de restauration pour contenter les centaines de personnes qui viennent et reviennent le temps d'une soirée, se rencontrer, discuter autour d'un verre, se restaurer dans ce cadre idyllique.

Le bilan 2019 a vu dès le premier marché une fréquentation en hausse, et a montré l'attachement des chablaisiens à cette manifestation estivale.

Un grand Merci aux 8 membres du Comité : Annie Edmond, Patrick Jacquier, Pascal Viollaz, Christiane Raby, Bernard Chaffanel, Nadine Wendling, Thierry Buttay, Arlette Mermier qui ont réussi à créer un lieu de convivialité et de lien social.

Un nouveau comité sera créé ce printemps, élection municipale oblige, un grand Merci à eux pour ce travail et cette belle réussite



Profitez de la beauté des lieux, laissez le jeu des acteurs vous emporter dans le monde des rêves qui n'empêchent pas la réflexion. Puis redescendez peu à peu dans la réalité en participant à l'échange avec les saltimbanques.

Toute l'équipe de bénévoles se fait un plaisir de vous accompagner dans ce voyage et vous souhaite de passer des moments mémorables avec ces troupes d'amateurs qui nous font partager l'amour du théâtre.

Toute la troupe de THÉÂTRALEMENT VÔTRE vous attend nombreux pour profiter de ce week-end culturel, varié et encore abordable !

- Tarifs :**
- 1 pièce 10€ / 8€ (réduit)
  - Pass 5 pièces 40€ / 35€ (réduit)

**Billetterie :** Prévente en Mairie de Neuvecelle, auprès de NLC, Boutique «Rue 47» à Evian ou sur place dès le 4 octobre 2019.

**Programme complet sur [www.theatralementvotre.fr](http://www.theatralementvotre.fr) ou sur le site de la mairie.**

**Ouverture** des portes au public 30 minutes avant le spectacle. Après chaque pièce, **un entracte** d'une heure pendant lequel vous est proposé :

Un **coin interview** : partage avec la troupe venant de jouer.

Une **buvette** soft avec pâtisseries maison.

A l'entrée, un livre d'or.

Un **tirage au sort** pour 1 entrée gratuite.

# Anim'Echos

## **L'ABRI THEATRE!** ■ 2<sup>ÈME</sup> SAISON DE L'ABRI THÉÂTRE

avec Noëlle et Jean Paul Casta. Après : « **Les Lettres De Mon Moulin** » d'Alphonse DAUDET et : « **Sarah Bernhardt Quand Même !** » d'après la vie de Sarah BERNHARDT

La Compagnie propose : « **Le Couple En Scènes... De Ménage** » D'après Molière, Laclous, Musset, Maupassant, Courteline...Le couple dans tous ses états. Un tourbillon de scènes tendres, drôles, fantaisistes, parfois douloureuses ou émouvantes.

Les **samedis 5, 12 et 19 octobre et 2, 9, 23 et 30 novembre à 20h30** et les **dimanches 13 Octobre et 24 Novembre à 16h.**

Et prépare activement sa prochaine création : « **Le Journal D'une Femme De Chambre** » d'après Octave MIRBEAU. La Belle Epoque... L'envers du décor.



**LE CLUB THEATRE DE L'ABRI** a proposé au public sa première création : « **Du Féminin... Pour En Finir Avec Les Clichés** » (7 comédiens.nes) dans une mise en scène de Noëlle Casta, au mois de Juin.

Reprise des activités avec un projet autour du mythe de **DON JUAN**

**REJOIGNEZ-NOUS !** Vous aimez le théâtre, vous souhaitez « monter sur scène », vous avez déjà une expérience ou pas, rejoignez LE CLUB théâtre pour travailler les outils du comédien, répéter, partager, échanger et... Jouer ! (A partir de 18 ans).

## ■ CLUB DE L'AMITIÉ

Le Club de l'Amitié a repris ses activités jeudi 5 septembre 2019 à 14h. Nous vous donnons rendez-vous Maison des Associations, avenue de Maxilly. Que vous soyez seul ou en couple, n'hésitez pas à nous rejoindre ! Un problème de mobilité ? Le Ptit Bus peut vous véhiculer !

Pour tous renseignements, contacter la Présidente, Mme Duret au 04 50 75 24 55

A bientôt !



8 - Octobre 2019

Animatrice :

Noëlle Casta, comédienne, metteuse en scène, enseignante Théâtre.

**MUSIQUE / HARMONIE JAZZ :** Pour sa première saison, l'atelier d'initiation à l'harmonie jazz a accueilli une dizaine de musiciens, répartis entre cours individuels et jam sessions.

Cet atelier, animé par Olivier Casta, s'adresse à tous les instrumentistes souhaitant découvrir les bases de la musique improvisée. Sur rendez-vous.

**ORIGAMI :** Pour découvrir l'art fascinant du pliage japonais. Pendant la première saison, une centaine de participants, enfants et adultes, se sont initiés à l'Origami lors des différents ateliers organisés à L'ABRI THEATRE et dans le Chablais.

Avec Megumi Casta professeure diplômée de la « NIPPON ORIGAMI ASSOCIATION »

Les **mercredis de 14h à 15h30** sur réservation. A l'issue du stage, chaque participant repart avec ses réalisations. Les ateliers sont ouverts à tous, sans prérequis : Adultes et enfants à partir de 5 ans. ORIGAMI : 15 € / 1h30 en petit groupe (**ouvert Juillet et Août**).

## L'ABRI THEATRE Association loi 1901

548 avenue du Léman

74500 Neuvecelle

[www.labritheatre.fr](http://www.labritheatre.fr)

[info@labritheatre.fr](mailto:info@labritheatre.fr)

Facebook : L'ABRI THEATRE

Tel : 06 61 21 18 72



Renseignements et réservations THEATRE : 06 62 02 13 59

## ■ NEUV'GYM

Neuv'Gym vous propose désormais

**3 rendez-vous :**

➤ **Lundi de 15h30 à 16h30** avec Emmanuel (gym d'entretien)

➤ **Mardi de 20h30 à 21h30** avec Christine (gym d'entretien)

➤ **Jedi de 19h00 à 20h10** (gym tonique) et de 20h10 à 21h10 (stretching) avec Dominique



## Inscriptions sur place :

(Maison des Associations 520 avenue de Maxilly - Neuvecelle)

Contact : [Neuv'gym@orange.fr](mailto:Neuv'gym@orange.fr)





## ■ INCROYABLES COMESTIBLES

### Un Incroyable Automne

Les rencontres au jardin ont pour objectifs d'investir les espaces publics, de reconnecter petits et grands à notre terre et nos ressources locales, de changer nos modes de production et consommation et de créer du lien entre les habitants de notre belle Commune.

Cet été, les bénévoles se sont retrouvés au Parc du Clair Matin pour planter, arroser, cultiver et partager idées, savoir faire... et un grand moment de convivialité et d'échanges. Malgré la canicule, framboisiers, fraisiers, rhubarbe, mais aussi les 3 sœurs : courges, haricots, maïs... et plantes aromatiques (thym, ciboulette, menthe, mélisse...) et médicinales ont poussé dans cet incroyable jardin.

Le dernier repas partagé s'est déroulé pour l'événement « **La nuit est belle** » autour d'une soupe commune, avec des étoiles plein les yeux, en rêvant que l'éclairage public soit éteint plus souvent.

### Les animations de l'automne au Clair Matin

- ➔ Atelier plantation de petits fruits, semis des légumes d'hiver
- ➔ Préparation du jardin pour l'hiver

Les jardiniers bénévoles se retrouvent les samedi et dernier dimanche matin dès 10h (dates affichées au jardin et sur internet).

#### Si vous avez :

- ➔ des boutures d'arbres fruitiers : abricotier, mirabellier, pêche de vigne, amandier, prunier, kiwi, groseilles à maquereau, ...
- ➔ des légumes perpétuels : chou Daubenton, poireau, ail et oignon rocambole, chénopode bon Henri, artichaut, moutarde japonaise, ...
- ➔ des fleurs comestibles : hémérocalle, chèvrefeuille, baie de mai, rosier rugueux, hibiscus, capucines, ...

**alors apportez-les, tous trouveront une place au jardin.**

Rejoignez le groupe des Incroyables Comestibles de Neuvecelle et retrouvez toutes les informations sur la page <http://www.mairie-neuvecelle.fr/incroyables-comestibles-e64>

Contact : [icneuvecelle@gmail.com](mailto:icneuvecelle@gmail.com)



## ■ UNE IDÉE DE GÉNIE

### Des fruits et légumes au menu

Pour votre santé «Mangez 5 fruits et légumes par jour». D'accord mais pas n'importe lesquels.

Les bénévoles de l'association UNE IDÉE DE GENIE propose des animations aux enfants sur le thème de l'assiette **bonne**

**pour la santé, bonne pour la planète.**

Une découverte des familles de légumes et une sensibilisation à la consommation de fruits et légumes de saison, locaux est réalisée à l'aide de jeux coopératifs, jeux de cartes, présentation de céréales, légumes anciens ou oubliés, un peu difformes et d'apparence bizarre (rutabagas, topinambours, panais,...).

Les objectifs pédagogiques de ces animations sont de :

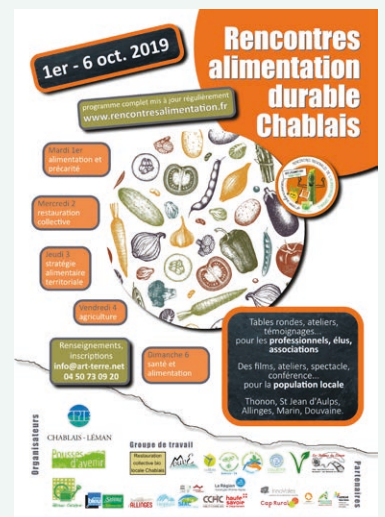
- ➔ Découvrir fruits et légumes, aromatiques,
- ➔ Sensibiliser les enfants à une alimentation en circuit court et produits de saison pour limiter les gaz à effet de serre et notre empreinte sur la planète,
- ➔ Développer de nouveaux comportements pour agir en consommateur responsable.

Les animations sont réalisées dans les écoles, collèges, lycées ou dans le cadre d'événements organisés par d'autres partenaires.

Les bénévoles seront présents le **dimanche 6 octobre à Allinges** pour la journée grand public des **1<sup>ères</sup> Rencontres de l'alimentation durable dans le Chablais**.

[www.une-idee-de-genie.fr](http://www.une-idee-de-genie.fr)

**Bon appétit !**



## ■ LIRE ET FAIRE LIRE 74 (LFL 74)

Quand les supports informatiques prennent tout le temps des enfants, l'apprentissage de la lecture et du plaisir de lire ne doit pas être oublié.

L'association Lire et faire lire se propose de faire partager le plaisir de la lecture entre les enfants et la génération de leurs grands-parents. Lire et faire lire reçoit le soutien du Ministère de l'Éducation nationale, de l'Enseignement Supérieur et de la Recherche, du Ministère de la Ville, de la Jeunesse et des Sports, du Ministère de la Culture et de la Communication, de la CNAF, de mécènes (Fondation SNCF, Fonds MAIF pour l'Éducation,...).

Dans notre secteur, le Chablais Est, nous sommes une trentaine de bénévoles pour un ensemble de plus de 27 points de lecture : collèges, écoles, maternelles, crèches, bibliothèques, garderies, ... À Neuvecelle nous intervenons à la maternelle et à la garderie.

L'association Lire et faire lire nationale, initiée par l'écrivain Alexandre Jardin, fête cette année ses 20 ans.

Nous cherchons toujours des bénévoles car les demandes de lecture ne manquent pas. Les bénévoles doivent être âgés de plus de 50 ans et être disponibles quelques heures par semaine. Ils bénéficient de formations gratuites.

Pour plus de renseignements, contactez-nous sur le site <https://www.lireetfairelire74.fr> ou par mail à l'adresse [lfchablaisest@gmail.com](mailto:lfchablaisest@gmail.com)

# Anim'Echos



NEUVECELLE

## ■ DONNEURS DE SANG

La collecte du 29 juillet s'est déroulée entièrement en salle à la Maison des Associations où se sont installés le secrétariat, les médecins et les 12 lits de prélèvement pour recueillir seulement 68 poches de sang pour 85 personnes présentées, dont 5 nouveaux.

Une déception pour le comité... après un bon début d'année. Faute de place dans la salle, les donneurs se sont ensuite retrouvés dans la salle du Club de l'amitié pour le traditionnel « côtes de porc-frites ».



L'été a vu défiler ses traditionnelles courses de rames sur le lac avec toujours les fidèles de Neuvecelle participant à 4 épreuves à Amphion, Evian, Lugrin et Meillerie. Nos féminines ont remporté le challenge à Amphion. Nous étions aussi présents au Forum des Associations le 6 septembre à Maxilly.

Dimanche 15 septembre, malgré la distance, nous étions 20 Neuvecellois à participer à la balade pédestre familiale de l'Union Départementale au Semnoz au-dessus du lac d'Annecy. Nous nous sommes aussi retrouvés à la Virade contre la mucoviscidose à Amphion le 29 septembre.

La prochaine collecte, celle d'automne, vous attend à la Maison des Associations, le **lundi 21 octobre de 16h30 à 19h30**. Venez nombreux. Tant de malades comptent sur vous... Réservez dès maintenant la date du dernier prélèvement de l'année le **lundi 23 décembre**.

**Sang donné = Vie sauvée**



## ■ ÉCOLE DE HANDBALL

Ca y est, les vacances sont finies !!!! Nos petits handballeurs vont reprendre le chemin du gymnase toujours aussi enthousiastes que les autres années pour débiter la saison 2019/2020.

Si toi aussi tu veux venir essayer ce sport, viens nous rejoindre sans hésiter !

Les horaires d'entraînement sont les suivants et ont lieu au gymnase de la Léchère à Evian :

- ➔ **Baby hand : enfants nés en 2014, 2015** : samedi 11h00 à 12h00
- ➔ **Mini-hand : enfants nés en 2013** : mercredi 09h30 à 10h30
- ➔ **Moins de 9 ans : enfants nés en 2012, 2011** : mercredi 14h à 15h30



## ■ TANGO PASSION

**L'été se retire, gardons le sourire !**

L'été se retire en emportant le souvenir de ces belles Milongas Estivales du Parc Dollfus entre ciel et lac, en partenariat avec la ville d'Evian depuis 3 ans.



Avec l'envie et le plaisir de partager ces émotions, **TANGO PASSION** propose cette rentrée 2019 des rendez-vous à ne pas manquer :

- ➔ Les lundis et mardis de 19h30 à 22h00 : cotisation annuelle 130€/pers,
- ➔ Pratiques sur deux jours, sans distinction de niveau mais selon le choix des adhérents, à la salle des Anciens, Maison des Associations,
- ➔ 5 pratiques le lundi au Piano Bar Casino Evian (ces semaines-là, pas de pratiques les mardis),
- ➔ 2 pratiques dirigées les lundis, avec Dimitri Sigiorgis de Genève, **le 21 octobre 2019 et le 9 décembre 2019**, au Piano Bar Casino Evian avec pour thème « 3 pas & 1 pivot »,
- ➔ Stage / milonga animé par Cédric Basso de Lausanne au Piano Bar Casino Evian **le samedi 30 novembre 2019**, avec pour thème « la Milonga ». Deux niveaux proposés, 15€ le stage et 12€ entrée soirée milonga (1 boisson comprise).

« **Rentrons dans la danse pour faire et refaire et ainsi parfaire ces quelques pas !** »

*Passionément Tango*

Possibilité de régler en plusieurs fois et déduction de 15 € à partir du 2<sup>ème</sup> enfant, carte M'ra, chèques vacances, ...

Le nouveau salarié du club Nicolas Rossetti se fera un plaisir de vous accueillir. Le Club était présent au Forum des Associations le 6 septembre à Maxilly.

## EVÉNEMENTS :

- ➔ Fin octobre : Soirée Halloween ➔ 6 et 7 décembre : Téléthron
- ➔ 18 décembre : Noël du Hand ➔ Janvier 2020 : Tirage des Rois
- ➔ Mai 2020 : Tournoi de toutes les écoles de hand du Département.

Pour plus de renseignements (autres catégories, tarif, inscription...), vous pouvez vous connecter sur notre site internet :

**www.eviansportshandball.com** ou bien appeler le **06 74 03 16 57** ou encore vous présenter aux permanences du secrétariat au gymnase de la Léchère les jours d'entraînements.



## ■ LES TROMPES DE CHASSE DE NEUVECELLE

L'association des Trompes de Chasse de Neuvécelle fête ses 40 ans et organise un repas pour la fête de la Saint Hubert.

Le **Dimanche 3 Novembre** 2019 dès 12h à Bernex - Salle Bernolande avec animations musicales.

Vous pouvez acheter vos cartes auprès des membres de l'association ou nous contacter au **06 12 62 75 74** pour toute demande de renseignement.

**Menu 25€ (menu enfant 14€)**  
Terrine de faisan  
Civet de Biche, polenta et confit de choux rouges aux châtaignes  
Fromage  
Vacherin vanille-framboise  
Café



## ■ LOU NOVE CHAT'NI

Les petits neuvécellois ont repris le chemin de l'école, même si celle-ci a déménagé ! Encore une rentrée pour l'association des parents d'élèves toujours active, œuvrant tout au long

de l'année à organiser diverses manifestations afin de récolter des fonds pour soutenir et subventionner les projets des enseignants.

En juin, le temps fort de l'année, la fête de l'école a été délocalisée à cause des travaux sur le site du stade et de la maison des associations de Maxilly : ce lieu, spacieux et ombragé, a permis d'offrir à nos élèves une journée exceptionnelle pour fêter les 30 ans de notre association. L'assemblée générale, organisée en septembre, a permis l'élection d'un nouveau bureau suite à plusieurs départs. Cette nouvelle équipe va poursuivre avec le même entrain et la même dynamique cette tâche aussi agréable que nécessaire pour le bien des écoliers.

Nous vous attendons comme toujours nombreux et mobilisés pour nos prochains évènements !

*Lou Nove Chat'niment vôtre !*



## ■ BIBLIOTHEQUE MUNICIPALE LE MARQUE PAGE

### Au revoir Pascale !

Cela fait 16 années que Pascale vous accueille, vous conseille, vous régale de lectures foisonnantes, d'animations autour du livre pour petits et grands à la bibliothèque le Marque-Page. Il est temps pour elle de se reposer, de tourner une dernière fois la page de cette belle histoire. Merci Pascale, bonne retraite et bonnes lectures entourée des tiens !

### C'est la rentrée

Il n'y a pas seulement pour les écoliers que c'est la rentrée : la rentrée littéraire de septembre en France est la plus importante d'Europe ! 816 nouveaux romans sont parus... Impossible pour la bibliothèque de tout acheter mais venez découvrir notre sélection et partagez vos coups de cœur ! Nous informons nos jeunes lecteurs ayant lu la sélection du prix de La Vache qui lit que le lauréat 2019 est « *Un troupeau de chevaux* » de Anne Schmauch. Vivement l'édition 2020 !

### Ça conte et ça raconte à la bibliothèque

C'est avec grand plaisir que la bibliothèque accueillera Nathalie Kabo de la compagnie l'Arbre à Griotes pour une soirée de Contes gourmands, dans le cadre de la 30<sup>ème</sup> Semaine du goût (du 7 au 13 octobre) : dans le prolongement des journées du vin et des vignes initiées par NLC, Nathalie vous convie à déguster des mots, vous propose de titiller vos papilles et vos oreilles, de goûter différents arômes de contes, certains avec du corps, d'autres avec de belles robes et le tout jusqu'à la lie !

Nous vous attendons nombreux le **vendredi 11 octobre à la bibliothèque à 19h**. Public adulte, durée : 60mn précédé d'une dégustation !

Nous retrouverons Nathalie le **samedi 16 novembre à 10h30** à la bibliothèque pour *Le souffleur de rêves*, spectacle pour enfants dès 4 ans d'après l'album de Bernard Villiot (Editions Gautier-Languereau).



### Avis de recherche

**Personnes recherchées** : bénévoles de tout âge voulant participer à l'accueil des classes primaires à la bibliothèque et plus si affinités !

**Lieu** : à la bibliothèque le Marque-Page

**Fréquence des accueils scolaires** : le jeudi matin de 8h30 à 11h30 quand vous pouvez ! **Délai** : urgent !!!

**Contact** : Armelle vous attend nombreux à la bibliothèque !

### Heures d'ouverture de la bibliothèque:

Mardi : 14h - 18h30 / Mercredi : 10h - 12h et 14h - 18h

Jeudi : 15h - 18h30 / Samedi : 10h - 12h

**Contact** : 04 50 75 01 77

lemarquepage@wanadoo.fr

## Les évènements à venir à la Maison des Associations

### ■ VIDE-DRESSING PARTY ! 5<sup>ÈME</sup> ÉDITION

Dimanche 13 octobre de 10h à 17h

Envie de vider vos placards et de faire des bonnes affaires dans un endroit convivial ?

La Maison des Associations de Neuvecelle se transforme en dressing géant le temps d'un dimanche pour votre plus grand plaisir !

Le rendez-vous des fashionistas, mais aussi une bonne sortie en famille pour le week-end, autour d'animations et de surprises : ateliers, créateurs, professionnels,...



Vous seriez intéressés pour participer à l'événement en tant que professionnel ou en tant que vide-dresseur ?

Créateurs de vêtements, de bijoux ou d'accessoires, esthéticiennes, vous êtes tous les bienvenus pour un dimanche amusant, dans une ambiance décalée !

Emplacement : 12 € (2,40 m x 1,10 m).

Contactez-nous et inscrivez-vous à partir du 18 septembre via notre site internet !

### ■ SORTIE DÉCOUVERTE DANS LES VIGNES SUISSES

Fin octobre (date à définir)

Dans le cadre des journées du vin et des vignes organisées depuis début septembre, Neuvecelle Loisirs et Culture proposera fin octobre une sortie découverte dans les vignes Suisse.

Au programme : Château d'Aigle et visite du musée des vignes et du vin, pique-nique le midi, visite des vignes à Yvorne.



Nous contacter pour plus d'informations :  
04 50 70 13 36 ou [nlc74500@live.fr](mailto:nlc74500@live.fr)

### ■ ATELIER HALLOWEEN

Mercredi 30 octobre de 14h à 16h



Pour préparer Halloween, Neuvecelle Loisirs et Culture propose cette fois-ci une animation pour enfants avec découpe de citrouille, dégustation de préparations à la courge, goûter, etc.

Nombre de places limité : inscrivez vos enfants dès maintenant au 06 65 05 50 50 ou via notre site internet. **Tarif : 5 €/enfant**

### ■ MARCHÉ DE NOËL

Samedi 30 novembre de 17h à 21h

Dimanche 1<sup>er</sup> décembre de 10h à 18h

Maison des associations – Entrée Libre

Flânez au milieu des stands décorés du Marché de Noël de Neuvecelle lors d'une nocturne organisée pour la troisième année, le samedi soir de 17h à 21h.

Découvrez l'univers féérique de Noël, les artisans, décorations et



spécialités locales pour partager un moment magique à l'entrée de l'hiver.

Vous pourrez déguster les délicieuses spécialités de Noël : vin chaud, crêpes, cupcakes, rissoles, chocolat chaud,...

Plus de 80 exposants vous feront découvrir leurs créations : poteries, bijoux, peintures sur bois, poupées, confitures, porcelaines, aquarelles etc

Inscriptions à partir du 17 octobre au bureau NLC ou via notre site internet.

Emplacement : 12 € (2 tables : 2,40 m x 0,80 m).

### ■ ATELIER NOËL

Mercredi 18 décembre de 14h à 16h

Bricolages de Noël, goûter et de nombreuses surprises !

Nombre de places limitées : inscrivez vos enfants dès maintenant au 06 65 05 50 50 ou via notre site internet. **Tarif : 4 €/enfant**



**ATTENTION**  
Les horaires de permanences changent !

Mercredi : 14h - 17h  
Jeudi : 14h - 17h